

Luonnon ja kotipuutarhan mehiläiskasveja



SML

Suomen Mehiläisshoitajain Liitto

Tarja Ollikka

Tuotettu Suomen valtion ja EU:n rahoituksella



❑ Suomessa on peruskasveja, jotka antavat hyvän mesi- tai siitepölysadon tasaisesti vuosittain suuressa osassa maata

❑ Meillä on myös kasveja, joiden satomäärät vaihtelevat paljonkin tilanteesta riippuen

❑ Kasvien menestymiseen, mesimiseen ja siitepölyn tuotantoon vaikuttavat monenlaiset tekijät.

Niitä on luetteloitu seuraavilla kolmella dialla.

Lisäksi esityksessä on listattu luonnon ja kotipuutarhan mehiläiskasveja kukkimisajankohdan mukaan

❑ Lopuksi on vielä kasveja, jotka runsaasti kukkivina eivät kuitenkaan ole mehiläisten suosiossa

❑ Tässä esityksessä ei ole mukana varsinaisia peltoviljelykasveja



”Ovatko sääolot suotuisia horsman medeneritykselle”, on suomalaisten mehiläishoitajien vuosittainen keskustelunaihe

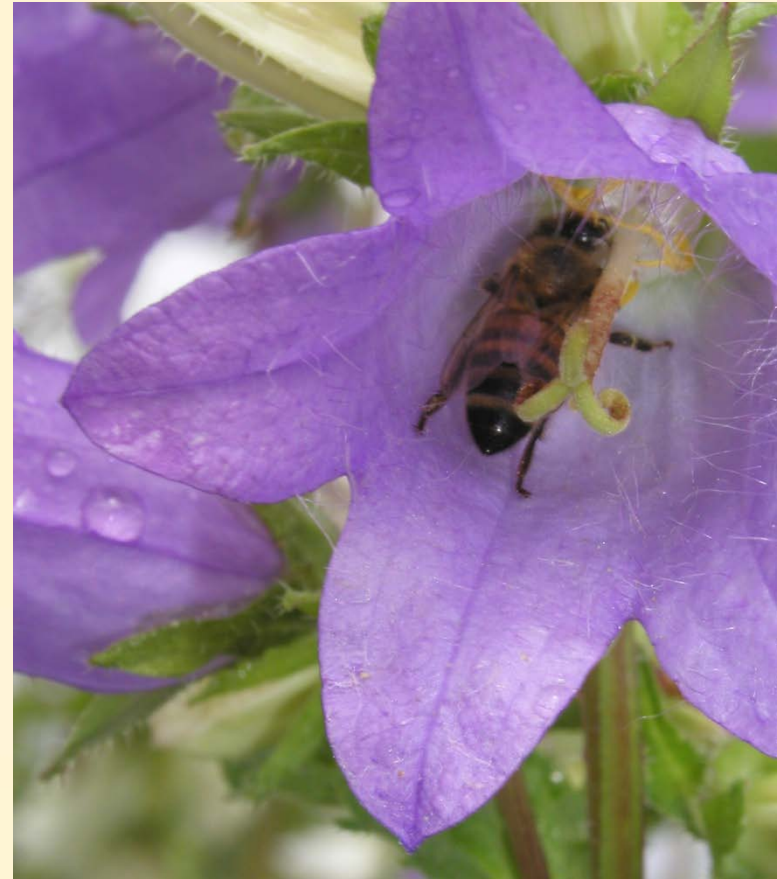
Mehiläiskasvien menestyminen -huomioitavia asioita

- ❑ Suomi on pitkä maa. Kukinta-ajat vaihtelevat eri puolella maata (huhtikuussa Helsinki heräilee kevääseen, Kainuussa on parhaat hiihtokelit)
- ❑ Kasvien omat menestymisvyöhykkeet on muistettava (hevoskastanja kukkii hienosti Lahdessa alkukesästä, mutta Jyväskylässä se ei oikein menesty)
- ❑ Lännessä kesän aikana lämmennyt meri aikaansaa pitkän syksyn ja keväällä jäässä oleva meri hidastaa kevätkehitystä. Idässä mannerilmasto voi aiheuttaa pitkiä kuivia kausia tai kovia pakkasjaksoja
- ❑ Vuodet ovat erilaisia sääoloiltaan
- ❑ Paikallisetkin olosuhteet voivat vaihdella paljon, jopa eri puolilla omakotitalotonttia



Mehiläiskasvien kasvuolosuhteet -huomioitavia asioita

- ❑ Valaistus, lämpötila, maaperä, lannoitteet; kaikki nämä erikseen ja yhdessä vaikuttavat kasvin kukintaan ja medeneritykseen
- ❑ Sade vaikuttaa kukan muodosta ja ominaisuuksista (esim. sulkeutuuko kukka sateella) riippuen meden sokeripitoisuuteen ja siitepölyn irtoamiseen
- ❑ Aurinko ja tuuli haihduttavat vettä medestä ja sokeripitoisuus kasvaa
- ❑ Kova tuuli vaikeuttaa mehiläisten keruulentoja. Silloin voi vähän huonompikin mehiläiskasvi lähellä pesää olla hyvä vaihtoehto mehiläisille
- ❑ Jos kasvia on kovin pienellä alueella, se ei välttämättä kiinnosta mehiläisiä, vaikka tuottaisikin hyvin mettä



Ukonkellon kukassa mesi on suojassa sateelta. Mehiläinen on töissä heti kesäisen sadekuuron tauottua.

Mehiläiset ja kasvit -huomioitavia asioita

- ❑ Pesän koko vaikuttaa lentopituuksiin ja mehiläiskasvien hyödyntämiseen. Vahvasta pesästä lennetään kauemmas
- ❑ Kasvien perimä on myös mesimiseen ja siitepölyn tuotantoon vaikuttava tekijä
- ❑ Kasveilla on oma rytmensä meden ja siitepölyn tuottamiselle (esim. siitepöly irtoaa aamupäivällä ja mettä erittyy iltopäivällä)
- ❑ Mehiläiset käyttävät hätätilassa myös huonompiakin mesi- ja siitepölylähteitä
- ❑ Eri mehiläisroduilla on omat ominaispiirteensä meden ja siitepölyn keruussa



Tarvittaessa myös tuulipölytteisistä kasveista kerätään siitepölyä, vaikka se ei useinkaan ole mehiläisille ravintoarvoltaan kovin hyvää.

Ulkomainen kirjallisuus, lue harkiten

- ❑ Kirjoja löytyy runsaasti
- ❑ Kasvikohtaisia eroja on paljon (tietyn kasvin satomäärät voivat poiketa eri maissa, johtuen maaperästä, päivänpituudesta, yölämpötilasta yms.)
- ❑ Eri maissa on eri lajikkeet, varsinkin peltoviljelykasveissa
- ❑ Meden ja siitepölyn määrän taulukot ovat erilaisilla asteikoilla
- ❑ Siitepölyrakeiden värikartoissa on eroja (mm. painotyöstä johtuen)
- ❑ + Aiemmissä kolmessa diassa olleet asiat



❖ **Muistathan, että mehiläiset tarvitsevat mettä ja siitepölyä myös varsinaisen satokauden ulkopuolella**

❖ Kevään ja alkukesän kasveista mehiläiset saavat ravintoa kehittyäkseen vahvaksi keruupesäksi satokaudelle

❖ Syyskesän ja syksyn satokasveista mehiläiset keräävät satoa (varsinkin siitepölyä) talvimehiläisten kehitykseen sekä jo seuraavan kevättalven tarpeisiin.

Kun toukkien ruokinta keväällä alkaa eikä lentokelejä ja satokasveja vielä ole, pesän omat siitepölyvarat ovat tarpeen



Pajut ovat tärkeitä keväisiä ravintokasveja mehiläisille sekä monille muille hyönteisille.

Kevään ja alkukesän kasveja

Mehiläisille hyviä peruskasveja on merkitty ruskealla värillä
Kasveja ei ole luetteloitu aakkosjärjestyksessä

❖ Luonto

- **Leppä** (tuulipölytteinen, mutta aikainen kukinta on eduksi)
- Leskenlehti
- **Pajut**
- **Vaahtera**
- **Rentukka** (poikkeus leinikkikasveissa, mehiläiset hakevat keväisin mettä sekä siitepölyä)
- Kevättaskuruoho
- **Tuomi** (mehiläiset käyvät, varsinkin huonolla säällä, jos muita sopivia kasveja ei ole lähietäisyydellä)
- Pihlaja
- Valkopeippi
- Ojakellukka

❖ Kotipuutarha

- **Kevään pienet sipulikasvit** mm. helmilija, sinililja, krookus, kevättähti, talventähti
- **Pitkäpalko** (*Arabis*)
- **Ristikki** (*Aubrieta*)
- **Ruttojuuri**
- **Herukat ja karviainen** (karviainen on parempi mesikasvina)
- **Luumut**
- **Kirsikat**
- **Japaninruusukvitteni**
- **Hopeapaju** sekä muut kukkivat pajut

Kevään ja alkukesän kasveja

❖ Luonto

- Voikukka
- Mustikka
- Raate
- Kurjenpolvet
- Puolukka
- Tammi (tuulipölytteinen, mehiläiset keräävät siitepölyä tarvittaessa)
- Koiranheisi
- Lehtokuusama
- Lemmikit
- Paatsama
- Ruoholaukka (=ruohosipuli)
- Lupiini (vain siitepölyä)
- Leinikit (eivät kovin suosittuja, pääasiassa siitepölyä)
- Huopaohdake

❖ Kotipuutarha

- Hedelmäpuut: omenat, koristeomenat, päärynät
- Hevoskastanja
- Pensasmustikka
- Tulikellukka
- Rönsyakankaali
- Syreeni (pääasiassa siitepölyä)
- Orapihlajat
- Kuusamat
- Aronia
- Ruohosipuli
- Koristelaukat
- Hernepensaat (eivät kovin suosittuja)
- Verikurjenpolvi
- Kanukat

Keskikesän kasveja

❖ Luonto

- Vadelma
- Valko- ja alsikeapilat
- Horsma
- Ohdakkeet
- **Kaunokit** (ketokaunokki, ahde/nurmikaunokki)
- Mintut ja ajuruoho
- Mesikät
- Keltamaite
- **Mesiangervo** (siitepölykasvi)
- **Ristikukkaiset** (mm. peltoretikka ja ukonpalko)
- **Kurtturuusu** ja luonnonruusut (siitepölykasveja)

❖ Kotipuutarha

- Vadelma ja karhunvattu
- Tuoksuvattu
- Lehmus
- Villiviini
- **Kaunokit** (ruiskaunokki, vuorikaunokki)
- **Mintut ja muut yrtit** (oregano, iisoppi, ajuruoho, salvia, anisiiso, laventeli, rosmariini)
- Väriminttu
- Kissanminttu
- **Hunajakukka** (kukkii pitkään)
- **Malvakasvit**
- **Ruusut** (siitepölykasveja) (Ruusut, joiden kukka on yksinkertainen ja heteistä siitepöly on helposti kerättävissä)
- Pallerokiurunkukka

Keskikesän kasveja

❖ Luonto

- Ruisunikko (vain siitepöly)
- Sinilatvat
- Kultapiisku (kukkii pitkälle syyskesään)
- Rantatädyke
- Kuismat (pääasiassa siitepöly)
- Ruusuruoho (kukkii pitkään)

❖ Kotipuutarha

- Unikot (*Papaver*, vain siitepöly)
- Rokaparsa
- Ukonkello
- Kurkkuyrtti (kukkii pitkään)
- Reseda
- Päivännoutokasvit (vain siitepöly)
- Sinilatvat
- Sädekukat
- Pallo-ohdake
- Korianteri (sarjakukkaiskasvien paras medentuohto)
- Lumimarja
- Maksaruohot
- Tädykkeet
- Kurpitsa (mehiläiset pölyttävät hyvin)

Syyskesän ja syksyn kasveja

❖ Luonto

- Takiainen
- Rantakukka
- Kanerva (ei sovi mehiläisten talviruuaksi suuren tuhkapitoisuuden vuoksi)
- Kannusruoho
- Puna-apila, metsäapila (siitepöly)
- Purtojuuri
- Syysmaitiainen ja sarjakeltano (hyviä siitepölykasveja, hunaja saattaa kiteytyä kennoihin)
- Valvatti (hunaja saattaa kiteytyä kennoihin)
- Karhunputki (yleensä ei kovin suosittu, mutta joinakin vuosina karhunputken kukinta houkuttelee runsaasti mehiläisiä)
- Jättipalsami

❖ Kotipuutarha

- Kultapiisku (puutarhalajit)
- Punahattu
- Hohdekukat
- Asterit ja kallioiset
- punalatva
- Syyssädekukka
- Pallo-ohdake
- Tähtiputki (pääasiassa siitepöly)
- Rohtotulikukka (siitepöly)
- Rantakukka
- Syysmaksaruoho
- Auringonkukka (jos sitä on iso alue)
- Punatähkä
- Nauhukset
- Salkoruusu (lajikkeet, joissa on yksinkertaiset kukat) (pääasiassa siitepöly)

Runsaasti kukkivia, mutta eivät ole mehiläisten suosikkilistalla

❖ Luonto

- Valkovuokko ja sinivuokko (medetön) (siitepölyä kerätään jonkin verran)
- Leinikkikasvit (siitepölyä kerätään jonkin verran)
- Pietaryrtti ja päivänkakkara
- Kissankello, harakankello
- Puna-ailakki ja muut kohokkikasvit ovat pääasiassa perhoskukkia
- Tuomipihlaja
- Kielo
- Esikot (siitepölyä kerätään jonkin verran)
- Koiranputki (mehiläiset käyvät jonkin verran hakemassa mettä ja siitepölyä)
- Nätkelmät

❖ Kotipuutarha

- Leimukukat (sammalleimu, syysleimu)
- Jasmikkeet
- Pensasangervot (suosituin on pihlaja-angervo)
- Tyrni (kukinto melko näkymätön ja tuulipölytteinen)
- Pellava
- Mansikka (mansikka hyötyy mehiläisten pölytystyöstä)
- Palavarakkaus
- Akileijat
- Vuokot (pääasiassa medettömiä)
- Ritarinkannus
- Tulppaanit (siitepölyä kerätään jonkin verran)
- Narsissit (siitepölyä kerätään jonkin verran)

Runsaasti kukkivia, mutta eivät ole mehiläisten suosikkilistalla

❖ Luonto

- Terttuselja
- Orvokit
- Matarat
- Siankärsämö ja ojakärsämö
- Poimulehti
- Ranta-alpi

❖ Kotipuutarha

- Kurjenmiekat
- Jättipoimulehti
- Orvokit
- Pelargoniat
- Petuniat
- Begoniat
- Verenpisarat
- Samettikukat
- Tuoksuherne
- Tarha-alpi
- Pionit (yksinkertaisissa kukissa mehiläiset käyvät siitepölyä keräämässä)
- Pensashanhikit
- Pähkämöt (mahdollisesti mesirosvousta kimalaisten tehtyä reiät)
- Tomaatti (medetön)